

Semana del lunes 30 de Octubre al viernes 03 de Noviembre

PERÚ

En octubre, el IPC (índice de precios al consumidor) **disminuyó en -0.47% mensual** (vs -0.01%e y -0.02% anterior). Mientras que en términos **interanuales** es de **2.04%** (vs 2.51%e y 2.94% anterior). En cuanto a los sectores, la división **Alimentos y Bebidas no Alcohólicas con -1,92%** fue la única con variación negativa mayor al promedio nacional. En tanto que, 11 divisiones de consumo mostraron variaciones mayores al promedio nacional. Resultados negativos se observó en las divisiones de **Transportes con -0,04%, Recreación y Cultura -0,02%** y **Comunicaciones -0,01%**. De otro lado, mostraron aumento de precios las divisiones de consumo de **Salud con 0,07%, Muebles, Artículos para el Hogar y la Conservación del Hogar 0,10%**, Alojamiento, Agua, **Electricidad, Gas y Otros Combustibles 0,10%**, **Prendas de Vestir y Calzado 0,15%**, **Bienes y Servicios Diversos 0,15%**, **Restaurantes y Hoteles 0,16%** y **Bebidas Alcohólicas y Tabaco con 0,83%**.

**Edgar Quispe Remón**, economista, es el nuevo jefe de la Autoridad Nacional para la Reconstrucción con Cambios, en reemplazo de **Pablo De la Flor**. De la Flor abandonó el puesto por discrepancias con los gobernadores regionales. Enrique Mendoza, ministro de Justicia, menciona que **Quispe Remón** tiene mucha experiencia en transportes, carreteras y que ha trabajado en Provías con lo cual el puesto está en buenas manos.

La **inversión pública** creció **31%** interanual en octubre liderada por el gobierno central. En octubre tuvo una ejecución de S/. 2,737 millones y es el mayor incremento en el año. En términos generales en lo que va del año (enero a octubre), la **inversión pública** ha tenido un aumento del **5.6%** interanual.

LATAM

**México: El Producto Interno Bruto cayó un 0.2% intertrimestral en el tercer trimestre (vs -0.1% esperado y +0.6% anterior)**. La economía local se contrajo en el tercer trimestre por primera vez en más de cuatro años, golpeada por dos terremotos, además de huracanes. En términos inter anuales, el PIB evidenció un alza de 1.6% interanual, en línea con lo esperado, pero inferior al 1.8% interanual anterior.

**Índice de fabricación PMI Markit de octubre bajó a 49.2 puntos**, desde 52.8 puntos registrados el mes anterior.

**Chile: Índice de Producción Industrial (IPI) de septiembre registró un alza de un 1.0% interanual, por debajo del 2.0% interanual esperado y el +1.5% interanual registrado en agosto (revisado)**. El incremento del IPI se explicó por el alza en dos de los tres sectores que lo componen, destacando el Índice de Producción Minera (IPMin), seguido del Índice de Producción de Electricidad, Gas y Agua (IPEGA), contrarrestados parcialmente por el Índice de Producción Manufacturera (IPMan).

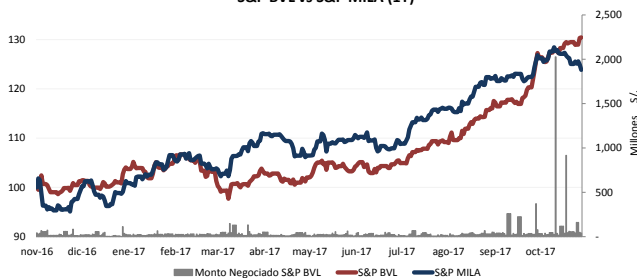
**Producción de cobre bajó a 485,929 toneladas en septiembre**, desde 508,598 toneladas registradas en agosto.

**Tasa de desempleo del trimestre móvil julio-septiembre se ubicó en 6.7%**, ubicándose dos décimas por sobre las expectativas de 6.5% esperadas, pero una décima bajo lo registrado en igual trimestre de 2016.

**Balanza Comercial del mes acumulada hasta el 23 de Octubre registró un superávit de US\$166 millones** (vs superávit de US\$147 millones en igual período de 2016), producto de Exportaciones FOB por US\$4,107 millones (+14.0% interanual) e Importaciones FOB por US\$3,941 millones (+14.1% interanual).

**Colombia:** La máxima autoridad monetaria, redujo su tasa de referencia en 25 puntos básicos ubicándola en 5%. El banco de la República argumentó una mayor convergencia hacia el rango meta del 3%, asimismo, las expectativas de inflación se han moderado, debido a que los tres últimos meses la cifra se ha ubicado por debajo de las estimaciones del mercado. De esta manera, es posible que se presenten más recortes en lo que resta de 2017, dependiendo del comportamiento de la inflación en los próximos meses.

S&P BVL vs S&P MILA (1Y)



MAYORES SUBIDAS Y BAJADAS SEMANAL DEL S&P/BVL

Valor	Precio	▲%	Valor	Precio	▼%
POMALCC1	0.20	0.00%	PML	0.33	3.03%
MINSURI1	2.00	0.00%	TV	1.10	5.50%
MILPOI1	3.69	0.00%	CVERDEC1	28.01	7.86%
CORAREC1	0.85	1.18%	BVN	13.93	2.66%
MILPOC1	5.10	-7.84%	SCCO	42.46	2.28%

ÍNDICES PERÚ	Cierre	5D	6M	1Y	YTD
▲ S&P/ Perú General	20,099.63	1.17%	27.84%	32.55%	29.12%
▲ S&P/ Lima 25	32,949.70	1.30%	36.22%	44.25%	39.75%
▲ S&P/ Selectivo	527.14	2.63%	29.44%	30.97%	29.73%
▲ S&P/ IGBC	208.16	2.44%	24.90%	19.91%	23.85%

SECTORES PERÚ	Cierre	5D	6M	1Y	YTD
▲ Índice Minería	349.42	1.31%	32.61%	58.21%	40.69%
▲ Índice Construcción	302.88	4.60%	31.66%	-7.33%	2.42%
▼ Índice Financiero	1,041.54	-1.09%	27.52%	29.06%	27.61%
▲ Índice Industrial	261.81	3.84%	35.60%	10.76%	18.42%
▼ Índice Servicios Públicos	435.99	-1.20%	-1.06%	-7.32%	-9.89%
▲ Índice Consumo	890.22	3.71%	25.45%	26.64%	30.72%
▼ Índice Electricidad	425.64	-1.20%	-1.06%	-7.32%	-9.89%
▲ Índice Juniors	47.18	3.76%	120.88%	82.02%	68.14%

LATAM	Cierre	5D	6M	1Y	YTD
▼ SPMILA 40	696.14	-1.34%	16.35%	25.64%	25.27%
▲ IPSA (Chile)	5,485.89	0.25%	14.17%	31.26%	33.21%
▼ COLCAP (Colombia)	1,418.58	-1.83%	2.43%	5.42%	4.95%
▼ MEXBOL (México)	48,534.84	-1.45%	-2.00%	3.86%	6.25%
▼ IBOVESPA (Brasil)	73,915.42	-2.66%	12.55%	20.06%	22.79%
▲ Merval (Argentina)	27,978.33	1.82%	32.16%	66.99%	65.38%

EE.UU.-CANADA	Cierre	5D	6M	1Y	YTD
▲ Dow Jones	23,539.19	0.87%	12.12%	31.67%	19.18%
▲ Standard & Poor's 500	2,587.84	0.64%	7.92%	24.18%	15.66%
▲ NASDAQ Composite	6,764.44	1.15%	11.07%	34.28%	25.88%
▲ S&P/TSX Comp	16,020.16	0.51%	3.22%	10.85%	5.21%

ASIA	Cierre	5D	6M	1Y	YTD
▲ MSCI AC Asia Pacific Index	169.83	1.01%	14.29%	24.22%	25.76%
▲ HANG SENG (Hong kong)	28,603.61	0.92%	16.83%	26.30%	29.98%
▼ SHANGHAI SE Comp. (China)	3,371.74	-0.06%	9.19%	8.41%	9.17%
▲ NIKKEI 225 (Japón)	22,539.12	2.45%	15.96%	31.59%	17.97%
▲ S&P BSE SENSEX 30	33,685.56	1.40%	12.97%	23.67%	26.68%
▲ FTSE Strait Times (Singapur)	3,382.31	0.17%	4.71%	21.27%	17.39%

EUROPA	Cierre	5D	6M	1Y	YTD
▲ Euro Stoxx 50 (Europa)	3,689.96	0.59%	0.69%	24.69%	11.95%
▲ DAX (Alemania)	13,478.86	1.92%	5.93%	31.30%	17.33%
▲ FTSE 100 (Reino Unido)	7,560.35	1.03%	3.67%	13.02%	5.91%
▲ CAC 40 (Francia)	5,517.97	0.29%	1.42%	25.86%	13.31%
▼ IBEX 35 (España)	10,357.80	-1.16%	-7.28%	17.44%	10.40%

CALENDARIO ECONÓMICO PERÚ

Fecha - Hora	Indicadores	Período	Encuesta	Efectivo	Anterior
10/12/17 11:43	Balanza comercial	Aug	\$380m	\$371m	\$197m
10/12/17 18:00	Tipo referencial	oct-12	3.50%	3.50%	3.50%
10/16/17 00:00	Tasa de desempleo	Sep	6.50%	6.40%	6.70%
10/16/17 00:00	Actividad económica YoY	Aug	2.20%	2.30%	1.60%
11/01/17 00:00	IPC YoY	Oct	--	--	2.94%
11/01/17 00:00	IPC (MoM)	Oct	--	--	-0.02%

EMPRESAS PERÚ

**Ferreycorp reportó resultados consolidados al 3T2017:** Las ventas alcanzaron los S1, 236 millones al 3T2017 frente a los 1,244 millones del 3T2016, lo cual representa una caída de 0.64% interanual manteniendo los niveles de venta estables en un contexto de menor crecimiento económico. Por otro lado, el ebitda del 2T2017 se incrementó un 8% interanual alcanzando los S/. 150 millones. Finalmente, la utilidad neta alcanzó los S/. 74 millones (vs S/. 31 millones al 3T2016), lo cual representa un incremento 139% interanual. **Noticia Positiva. Recomendación: Mantener.**

**Cerro Verde reportó resultados al 3T2017:** Las ventas alcanzaron los \$ 913 MM (vs \$ 559 MM al 3T2016), lo cual representa un incremento de 63% A/A interanual. Por otro lado, la utilidad operativa creció hasta los \$ 156 MM (vs \$ 122 MM al 3T2016), lo cual implica un crecimiento de 27.35% A/A por mayores gastos por regalías procedentes de la disputa con la SUNAT por \$ 228 MM. Finalmente, la firma registró una caída de \$ 156 MM frente a una ganancia neta de \$ 48 MM debido a los mayores gastos financieros por intereses \$ 156 MM (vs \$ 20 MM al 3T2016) y mayor gasto por impuesto a la renta \$ 155 MM (vs \$ 37 MM al 3T2016) relacionados al pago por regalías mineras. **Noticia Negativa. Recomendación: En revisión.**

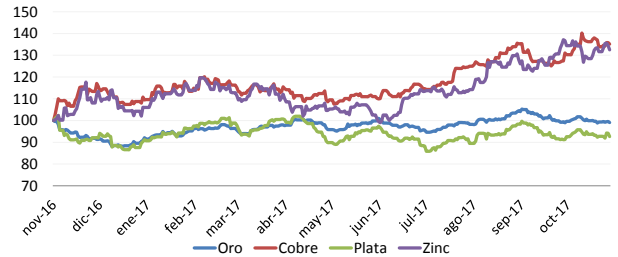
Lo más resaltante

Después de superar la resistencia psicológica de los 20,000 puntos, esperamos que la tendencia alcista continúe de la mano de los resultados empresariales por los mejores precios de los metales y recuperación de la demanda interna.

Fondos Renta 4 Luxemburgo

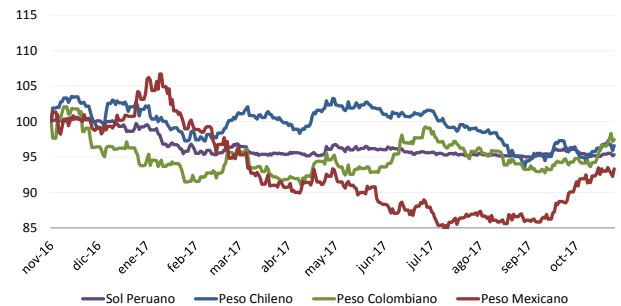
Nombre	Moneda	Tipo	Precio	1M	3M	6M	YTD
Renta 4 Mila	EUR	Retail	98.61	-3.70%	-3.02%	-4.16%	0.82%
Renta 4 Mila	EUR	Institucional	99.95	-3.45%	-2.64%	-3.62%	1.49%
Renta 4 Mila	USD	Retail	99.30	-3.45%	-2.61%	-3.59%	1.59%
Renta 4 Mila	USD	Institucional	97.42	-3.58%	-2.64%	-3.47%	2.20%
Renta 4 Renta Fija	EUR	Institucional	101.90	0.21%	0.54%	0.97%	2.80%
Renta 4 Renta Fija	USD	Institucional	102.81	0.30%	0.82%	1.51%	3.55%
Renta 4 Renta Fija	EUR	Retail	102.58	0.19%	0.49%	0.88%	2.56%
Renta 4 Nexus	EUR	Institucional	107.09	0.79%	1.86%	1.52%	4.74%
Renta 4 Nexus	EUR	Retail	106.43	0.78%	1.82%	1.40%	4.54%
Renta 4 Valor Europa	USD	Institucional	113.50	1.86%	5.59%	5.27%	--
Renta 4 Valor Europa	EUR	Institucional	116.08	1.76%	5.31%	4.58%	13.39%
Renta 4 Valor Europa	EUR	Retail	103.06	1.74%	5.41%	-2.97%	-1.82%

Metales (1Y)



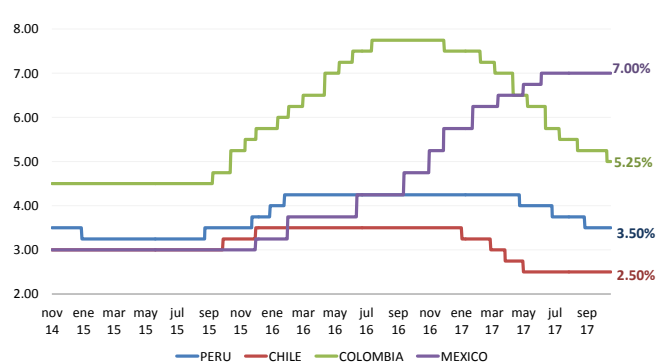
COMMODITIES	Cierre	5D	6M	1Y	YTD
▼ Oro (US\$ Oz. T)	1,269.72	-0.33%	4.47%	-2.17%	10.76%
▼ Plata (US\$ Oz. T)	16.84	-0.19%	4.85%	-7.06%	7.63%
▲ Cobre (US\$ TM)	6,864.50	0.94%	23.31%	38.76%	24.29%
▲ Zinc (US\$ TM)	3,251.00	0.65%	26.67%	31.37%	27.10%
▲ Petroleo WTI (US\$ Barril)	55.64	3.23%	17.74%	15.03%	-1.00%
▲ Petroleo Brent (US\$ Barril)	62.07	3.23%	25.55%	23.81%	7.87%
▼ Estaño (US\$ TM)	19,682	-1.64%	-1.32%	-7.53%	-7.18%
▲ Plomo (US\$ TM)	2,457.75	1.93%	11.36%	18.32%	22.92%
▼ Azúcar #11 (US\$ Libra)	14.38	-1.71%	-11.10%	-27.52%	-22.44%
▼ Cacao (US\$ TM)	2056	-2.28%	8.57%	-18.00%	-4.21%
▼ Café Arábica (US\$ TM)	123.95	-2.09%	-11.02%	-31.11%	-14.18%

Monedas MILA (1Y)



MONEDAS LATAM	Cierre	5D	6M	1Y	YTD
▼ Sol Peruano	3,2439	-0.36%	-1.51%	-3.99%	-3.50%
▼ Peso Chileno	634.51	-0.86%	-6.62%	-3.10%	-5.53%
▲ Peso Colombiano	3,038.0	0.56%	2.69%	0.02%	1.28%
▼ Peso Mexicano	19,2032	-0.72%	-0.56%	2.72%	-7.85%
▲ Real Brasileño	3,3138	0.03%	2.61%	2.35%	0.81%
▲ Peso Argentino	17,6448	0.19%	15.43%	16.89%	11.11%

TASA DE POLITICA MONETARIA (3Y)



## EQUITY RESEARCH

**Diego Lazo - Jefe de Research**  
diego.lazo@renta4.pe  
Telf: (+ 511) 604 3415

**Michael Trujillo - Asistente de Research**  
michael.trujillo@renta4.pe  
Telf: (+ 511) 604 3400 anexo 3462

## DECLARACIÓN DE RESPONSABILIDADES

*El presente informe de análisis no presta asesoramiento financiero personalizado. Ha sido elaborado con independencia de las circunstancias y objetivos financieros particulares de las personas que lo reciben. El inversor que tenga acceso al presente informe debe ser consciente de que los valores, instrumentos o inversiones a que el mismo se refiere pueden no ser adecuados para sus objetivos específicos de inversión, su posición financiera o su perfil de riesgo ya que éstos no han sido tomados en cuenta para la elaboración del presente informe, por lo que debe adoptar sus propias decisiones de inversión teniendo en cuenta dichas circunstancias y procurándose el asesoramiento específico y especializado que pueda ser necesario.*

*El contenido del presente documento así como los datos, opiniones, estimaciones, previsiones y recomendaciones contenidas en el mismo, han sido elaboradas por el Área de Research de Renta 4 Sociedad Agente de Bolsa S.A., con la finalidad de proporcionar a sus clientes información general a la fecha de emisión del informe y está sujeto a cambios sin previo aviso. Este documento está basado en informaciones de carácter público y en fuentes que se consideran fiables, pero dichas informaciones no han sido objeto de verificación independiente por Renta 4 Sociedad Agente de Bolsa S.A., por lo que no se ofrece ninguna garantía, expresa o implícita en cuanto a su precisión, integridad o corrección.*

*Renta 4 Sociedad Agente de Bolsa S.A., no asume compromiso alguno de comunicar dichos cambios ni de actualizar el contenido del presente documento. Ni el presente documento ni su contenido constituyen una oferta, invitación o solicitud de compra o suscripción de valores o de otros instrumentos o de realización o cancelación de inversiones, ni puede servir de base a ningún contrato, compromiso o decisión de ningún tipo.*

*Renta 4 Sociedad Agente de Bolsa S.A., no asume responsabilidad alguna por cualquier pérdida directa o indirecta que pudiera resultar del uso de este documento o de su contenido.*

*El inversor tiene que tener en cuenta que la evolución pasada de los valores o instrumentos o resultados históricos de las inversiones, no garantizan la evolución o resultados futuros.*

*Por ello, con carácter previo a realizar transacciones en estos instrumentos, los inversores deben ser conscientes de su funcionamiento, de los derechos, obligaciones y riesgos que incorporan, así como los propios de los valores subyacentes de los mismos. Podría no existir mercado secundario para dichos instrumentos.*

*Renta 4 Sociedad Agente de Bolsa S.A. tiene políticas razonablemente diseñadas para prevenir o controlar el intercambio de información no-pública empleada por áreas como Research, Comercial, entre otras.*

*Ninguna parte de este documento puede ser: (1) copiada, fotocopiada o duplicada en ningún modo, forma o medio (2) redistribuida o (3) citada, sin permiso previo por escrito de Renta 4 Sociedad Agente de Bolsa S.A. Ninguna parte de este informe podrá reproducirse, llevarse o transmitirse a aquellos países (o personas o entidades de los mismos) en los que su distribución pudiera estar prohibida por la normativa aplicable. El incumplimiento de estas restricciones podrá constituir infracción de la legislación de la jurisdicción relevante. El sistema retributivo del autor/es del presente informe no está basado en el resultado de ninguna transacción específica de banca de inversiones.*